

Sant Pere Claver
Institut Docent – Recerca
Memòria 2018



Il·lusió
Flexibilitat
Compromís solidari
Eficiència
Sostenibilitat

Memòria 2018

L'any 2018 ha estat l'any de celebració del 70è aniversari de la institució en el marc del qual hem organitzat diferents actes acadèmics, divulgatius i lúdics per posar en valor i recordar la trajectòria de tots aquests anys i a la vegada compartir els reptes de futur.

Hem mirat el passat, per entendre el present, tot recuperant i posant en valor els orígens i també hem mirat endavant per preparar el futur de la institució i la seva visió pels propers anys.

“Inaugurem el que serà” va dir el jesuïta Lluís Artigues l'any 1948 quan va iniciar la seva activitat sanitària en l'antic dispensari mèdic. Aquesta afirmació en l'origen de la nostra Fundació és avui ben viva i un clar reflex de la nostra institució; sàvia i rica en l'experiència de tots aquests 70 anys, i a la vegada determinada en la transformació per l'evolució institucional que la nova realitat comporta.

Ha estat també un any de retrobament amb antics companys/es i professionals ja desvinculats/des de la institució, i hem recordat aquelles persones que ja no són amb nosaltres. Ens ha copsat i trasbalsat també en aquest any la mort sobtada d'una professional de qui conservem el seu llegat professional i record personal.

La realitat social que atenem és cada cop més complexa i, paral·lelament, els recursos i requeriments del sector en què treballem cada vegada més exigents i demandants. Aquesta realitat ens exigeix més com a institució i com a professionals i és en aquest sentit que expressem el nostre profund i sincer agraïment a la tasca de tots/es els/les professionals que dia a dia fan possible el projecte de la Fundació amb un únic objectiu: curar, cuidar i acompanyar a les persones més vulnerables de la nostra societat.

Confiam que la Memòria et permeti conèixer millor qui som i l'impacte de la nostra tasca a través d'un recorregut pels nostres principals àmbits d'actuació.

Moltes gràcies!

Carles Descalzi
Gerent

Pere Benito
President del Patronat

Sota el lema “70 anys al teu costat”, durant el 2018 hem commemorat el 70è Aniversari de la Fundació Sanitària, el 10è de la Fundació Lluís Artigues i el 7è de la Fundació Serveis Socials amb un ampli programa d’actes i activitats.

Aquestes trobades han reunit a professionals, patrons, voluntaris, usuaris, familiars i col·laboradors per reconèixer-nos en el que som i continuar el camí mirant cap el futur.



Presentació Codi Ètic



Concert solidari Consulta Jove



Fla'zine



I Jornada Espiritualitat i Salut Mental



JAP18 – Jornada Anual de Participació



Jornada 10è Aniversari de la Fundació Tutelar Lluís Artigues



Exposició "Matèria Primera"



Jornada Fundació Serveis Socials



Jornada SSASJE



Exposició "L'art irreductible"



II Setmana del Voluntariat



Còctel de Nadal 2018

Índex

INSTITUT DOCENT-RECERCA

- 5** Benvinguts
- 6** Assistents i Activitats docents
- 7** Organigrama, Patronat i Equip Directiu
- 9** Aliances i Col·laboracions
- 10** Avaluació i Recerca
- 11** Docència externa
- 13** Convenis docents i estudiants en pràctiques
- 14** Reptes de futur

GRUP SANT PERE CLAVER

- 15** Qui som
- 16** Què fem
- 17** Com treballem
- 18** Missió, visió i valors
- 19** Pla Estratègic
- 20** Transparència i Participació
- 21** Persones al servei de persones
- 22** Formació i desenvolupament professional
- 23** Qualitat
- 24** Responsabilitat Social Corporativa
- 25** Aliances i Convenis
- 26** On estem

Benvinguts

A l'any 2018 hem ampliat la nostra oferta docent interna i externa. La docència interna ha augmentat un 36% passant dels 56 alumnes del 2017 als 76 del 2018. Gràcies a la implicació de les tres fundacions del Grup Sant Pere Claver, l'oferta abasta nivells molt variats: de Cicles Formatius, a Graus, Màsters i Postgraus fins a formació d'especialistes. Les valoracions dels i les alumnes després de la seva estada docent són molt positives.

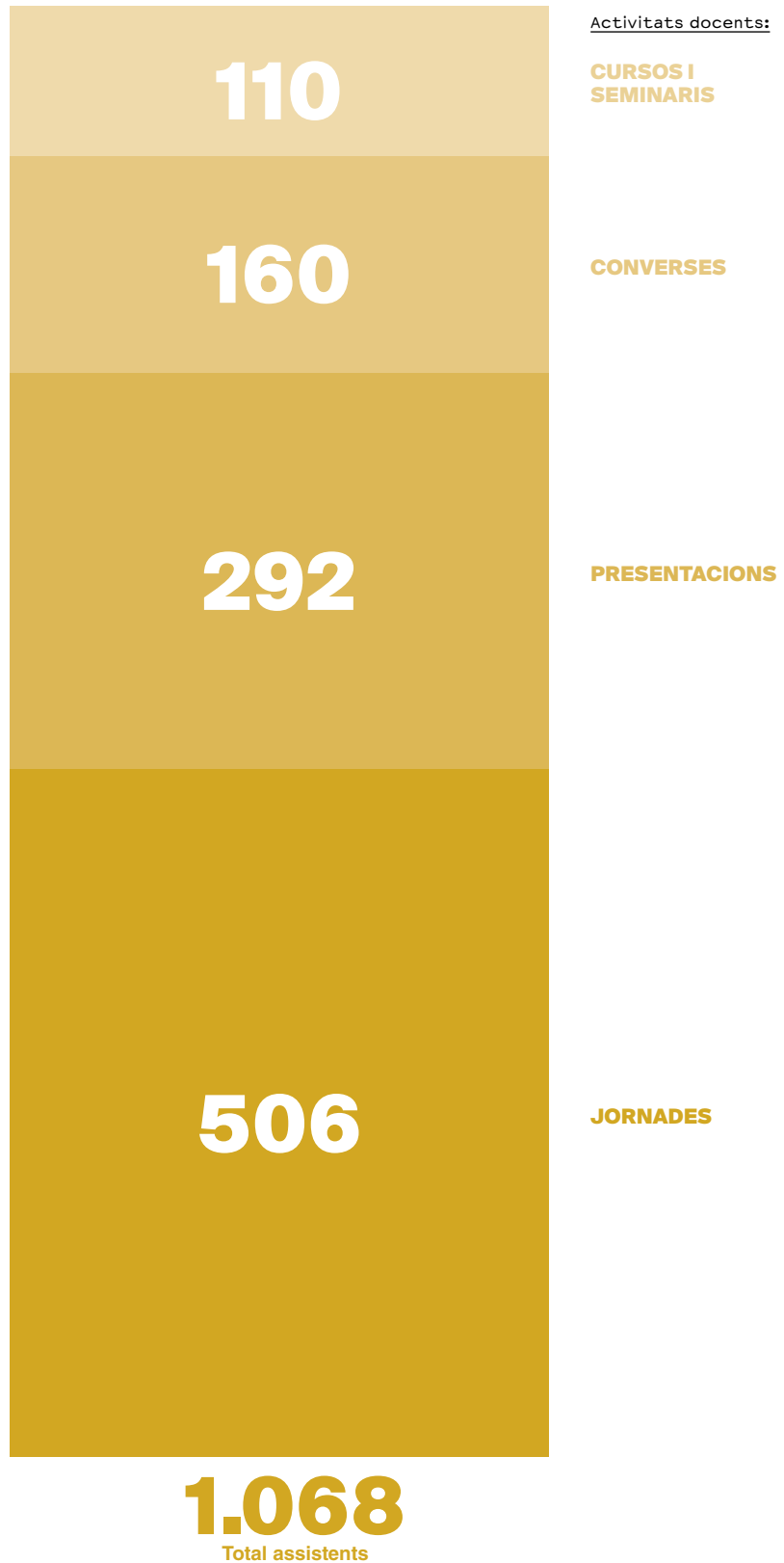
D'altra banda, aquest any hem augmentat també les activitats de docència externa, entre les que destaquem la Jornada d'Espiritualitat i Salut Mental i les celebracions del Xè aniversari tant de la Fundació Tutelar Lluís Artigues com del Servei de Seguiment, Acompanyament i Suport a Joves Extutelats (SSASJE) de Sant Pere Claver - Fundació Serveis Socials. També hem organitzat nous cursos i seminaris, i hem participat en alguns actes commemoratius del 70è Aniversari de Sant Pere Claver - Fundació Sanitària, com la presentació del Codi Ètic de la institució.

En avaluació i recerca continuem amb la posada en marxa d'un projecte multicèntric per l'Avaluació Sistemàtica de Resultats en Salut Mental (ROM), promogut per diverses institucions que han creat una aliança a través de l'AR-SISAM desenvolupant l'aplicatiu informàtic i formant als equips que l'hauran d'implementar. I en darrer terme, tractant de promoure una cultura d'avaluació de totes les activitats que es fan en els dispositius del Grup Sant Pere Claver.

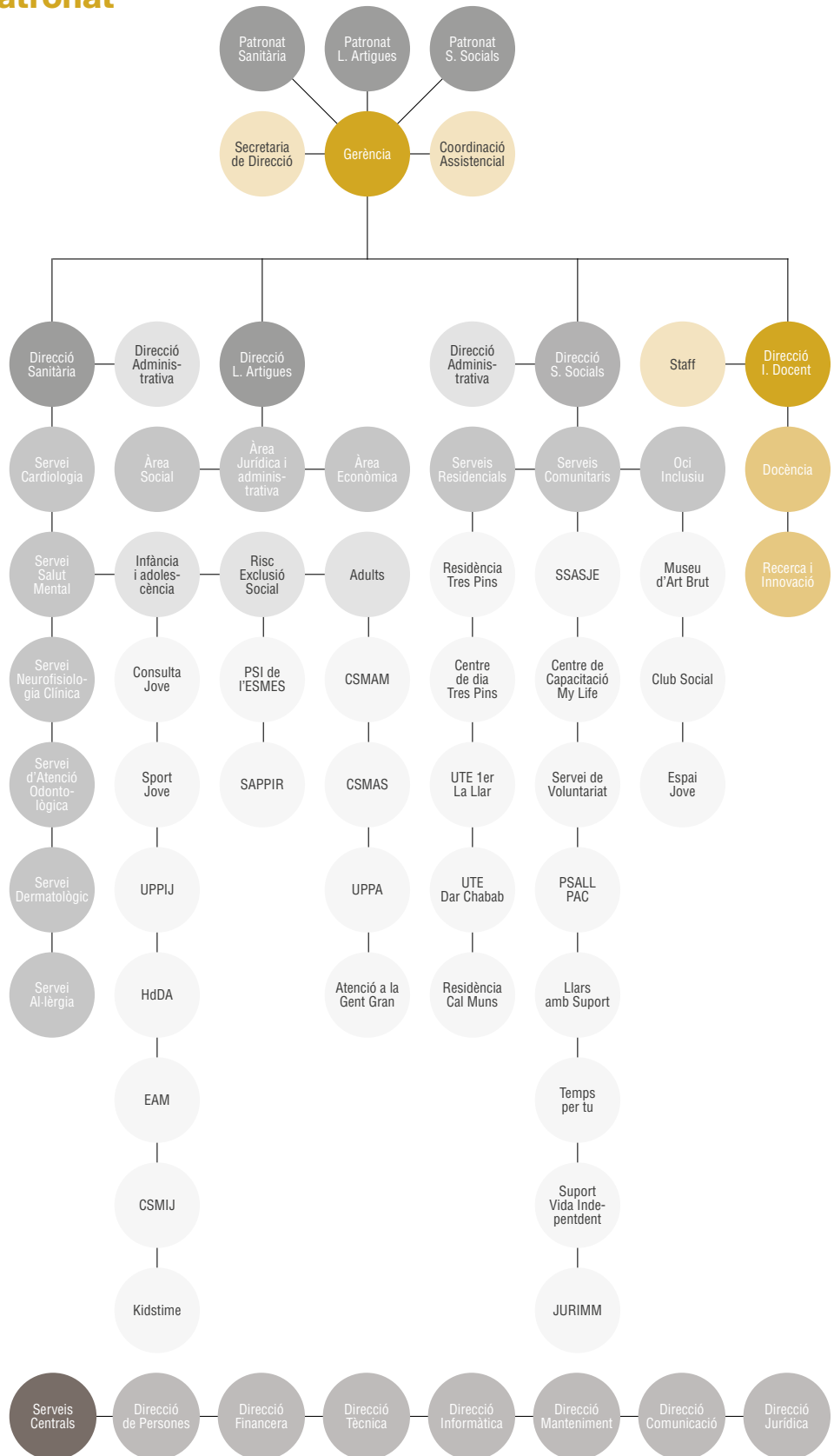
Seguim treballant amb il·lusió i entusiasme en aquesta tasca apassionant que és avaluar el que fem i explicar el que sabem fer!

Lluís Mauri
Director

Assistents



Organigrama, Equip Directiu i Patronat



Institut Docent

COMITÈ DE SEGUIMENT I PLANIFICACIÓ

Gerència
Carles Descalzi

Director Institut Docent
Lluís Mauri

Director Fundació Sanitària
Alfred Moreno

Director Fundació Serveis Socials
Joaquim Corral

Cap Departament de Salut Mental
David Clusa

Coordinació Àrea Social FLA
Lluís Varea

Secretaria Institut Docent
Elisabet López

Comunicació
Júlia Ribó

Comandament Grup Sant Pere Claver

DIRECCIÓ

Gerent
Carles Descalzi

Director Mèdic
Alfred Moreno

Directora Àrea Tutelar
Pepa Picas

Director Àrea Serveis Socials
Joaquim Corral

Director Àrea Docent i Recerca
Lluís Mauri

EQUIP ASSISTENCIAL

Director Àrea Salut Mental
David Clusa

Coordinació Unitat Psicoteràpia Psicoanalítica Infantil i Juvenil
Abdon Montserrat

Coordinació Centre Salut Mental Infantil i Juvenil
Dèlia Escarmis

Coordinador Unitat Psicoteràpia Psicoanalítica Adults
Francesc Martínez

Coordinació Centre Salut Mental Sants
Jordi Codina

Coordinació Centre Salut Mental Montjuïc
Montse Vallmajó

Coordinació Equip d'Atenció Menor
Juan Antonio Pla

Coordinació Hospital de Dia per a Adolescents
Sònia Soriano

Coordinació Servei Atenció Psicopatològica i Psicosocial a Immigrants i Refugiats
Joseba Achotegui

Coordinació Programa Seguiment Individualitzat per a persones Sense Sostre
David Clusa

Cap Servei d'Al·lèrgia
Carles Lucas

Coordinació Odontologia
Albert Martínez

Coordinació d'Infermeria
Núria Martínez

Cap Servei Proves Complementàries
Alfred Moreno

Coordinació Àrea Econòmica i Administrativa FLA
José Àngel Ganado

Coordinació Àrea Jurídica FLA
Josep Barroso

Coordinació Àrea Social FLA
Lluís Varea

Coordinació Serveis Comunitaris
Marisa García-Duran

Direcció Tècnica Residència i Centre de Dia Tres Pins
Ana Alcaraz

Direcció Tècnica Residència Cal Muns
Maite Mena

SERVEIS CENTRALS

Direcció de Recursos Humans
Jose Manuel Barbero

Direcció Jurídica
Raquel Farrando

Direcció Financera
Elisenda Codina

Direcció Tècnica
Elisabet Juan

Direcció d'Informàtica i Comunicacions
Mariona Amorós

Direcció de Serveis Generals i Manteniment
Marta García

Direcció Comunicació
Júlia Ribó

Coordinació Assistencial
David Llongueres

Direcció d'Administració
Laudina Tranche

Secretaria de Gerència
Sandra Pou
i **Irene López**

Fundació Sanitària

PATRONAT

President
Pere Benito

Vice-President
En tràmit

Secretària
Pepa Picas

Vocals
Carlos F. Gutiérrez
Juan Torres i Carol
Juan Carlos Frias
Anna Veiga
Antoni Rodríguez

CONSELL DIRECTIU

Gerència
Carles Descalzi

Director Mèdic
Alfred Moreno

Direcció d'Infermeria
Laudina Tranche

Cap del Departament de Salut Mental
David Clusa

Cap del Servei d'Al·lèrgia
Carles Lucas

Coordinador Odontologia
Albert Martínez

Direcció Tècnica
Elisabet Juan

Direcció Financera
Elisenda Codina

Fundació Serveis Socials

PATRONAT

President
Pere Benito

Vice-Presidenta
Isabel Montraveta

Secretari
Jordi Romeu

Vocals
Serge Bourgeois
Anna Veiga

CONSELL DIRECTIU

Gerència
Carles Descalzi

Director
Joaquim Corral

Coordinació Serveis Comunitaris
Marisa García-Duran

Direcció Tècnica Residència i Centre de Dia Tres Pins
Ana Alcaraz

Direcció Tècnica Residència Cal Muns
Maite Mena

Coordinació UTE Dar Chabab
Oriol Janer

Fundació Tutelar

PATRONAT

President
Pere Benito

Vice-Presidenta
Isabel Montraveta

Secretari
Antoni Rodríguez

Vocals
Carlos Gutiérrez
Juan Torres

CONSELL DIRECTIU

Gerència
Carles Descalzi

Directora
Pepa Picas

Coordinació Àrea Econòmica i Administrativa
José Àngel Ganado

Coordinació Àrea Jurídica
Josep Barroso

Coordinació Àrea Social
Lluís Varea

Aliances i Col·laboracions

- Acords de confluència del Grup Sant Pere Claver amb la Fundació Vidal i Barraquer. S'han mantingut reunions amb els responsables de l'Institut Universitari Ramon Llull-Fundació Vidal i Barraquer per tal de crear sinèrgies en temes docents i de recerca.
- Es manté el contacte amb el Govern de Xile per possibles col·laboracions conjuntes.
- Col·laboració en l'acte institucional de la Presentació del Codi Ètic del Grup Sant Pere Claver. 9 de març de 2018 a la Casa del Mar.
- L'Institut Docent centralitza totes les gestions administratives relacionades amb els i les alumnes i els seus convenis.
- El Servei de Voluntariat dóna suport a l'Institut Docent en 3 Converses i 2 jornades amb 5 persones voluntàries que han recolzat organitzativament les inscripcions en aquestes activitats.
- Es dóna suport a quatre activitats docents coorganitzades amb altres entitats i institucions:
 - VIII Jornada Tècnica BCN-Salut Mental i 1er Premi Dr. Josep Fàbregas. 8 de març de 2018.
 - FVB – Centre Anna Freud: Curs bàsic *Tractament basat en la mentalització (MBT)*. Del 21 al 23 de març de 2018. Participació de 10 professionals del Grup Sant Pere Claver.
 - El Graner: *Adolescències en risc: un diàleg entre serveis de salut mental, l'art i l'educació en el barri de La Marina*. 19 de juliol de 2018.
 - Grup APORIA: *Fonaments d'ètica i antropologia en l'àmbit social i sanitari*. Octubre i Novembre de 2018.

Avaluació i Recerca

- Desenvolupament d'un aplicatiu informàtic pel projecte *Avaluació Sistemàtica de Resultats en Salut Mental (ROM)*, promogut per diverses institucions de l'àmbit psicodinàmic i amb aliança a través de l'ARSISAM. Es realitzen proves pilots al Departament de Salut Mental de Sant Pere Claver – Fundació Sanitària, i formació a altres equips externs que implementaran la mateixa metodologia (Grup CHM Les Corts, Associació Salut Mental Horta Guinardó i CPB-Serveis Salut Mental).
- Col·laboració amb la Fundació Pere Tarrés en la recerca *Impacte dels factors socials en l'atenció a la salut mental en el districte de Sant Andreu*.
- Recerca *Anàlisi de factors etiològics i de risc, predictors d'evolució i de la resposta al tractament en pacients EMAR i PEP* (Beca Marató i Plan Nacional del MIICIN).
- Col·laboració per a l'obtenció d'una subvenció econòmica per dur a terme un estudi utilitzant la metodologia SROI a la Fundació Tutelar Lluís Artigues, facilitant els contactes amb la Fundació Campus Arnau.
- Contactes amb la Universitat Ramon Llull per explotar les dades de la recerca sobre *l'Efectivitat dels grups terapèutics en el Departament de Salut Mental*.
- Suport a la recerca per la construcció de la nova Kleinian Psychoanalytic Diagnostic Scale (KPDS).
- Participació en la comissió de recerca del Grup Kidstime Barcelona.
- Coneixement i investigació del projecte Lighthouse i contactes amb la Universitat Autònoma de Barcelona per fer possible l'avaluació del programa.

Docència externa

L'Institut Docent durant l'any 2018 ha continuat la seva tasca de docència organitzant i donant suport a un total de 4 jornades, 7 cursos i 4 converses, entre altres activitats docents de diferents àmbits temàtics d'interès general relacionats amb la salut i el benestar. En el total de jornades i cursos organitzats han assistit més de 1.100 persones.

Jornades

Organitzades per l'Institut Docent:

- I Jornada Espiritualitat i Salut Mental. 25 de maig de 2018. Assistents: 160 pax. Valoració: 4,25/5
- I Jornada Sant Pere Claver - Fundació Serveis Socials. 5 d'octubre de 2018. Assistents: 63 pax. Valoració: 4,21/5
- Xè Aniversari Fundació Tutelar Lluís Artigues. 19 d'octubre de 2018. Assistents: 100 pax
- Xè Aniversari Servei de Seguiment, Acompanyament i Suport a Joves Extutelats (SSASJE). 23 i 24 de novembre de 2018. Assistents: 183 pax. Valoració: 4,3/5

Amb suport de l'Institut Docent:

- VIII Jornada Tècnica BCN-Salut Mental i 1er Premi Dr. Josep Fàbregas. 8 de març de 2018.

Cursos i seminaris

Organitzats per l'Institut Docent:

- BCN-Salut Mental: *Diagnòstic, Tractament i Xarxa*. 18 d'abril de 2018. Assistents: 15 pax
- BCN-Salut Mental: *¿Cómo realizar un proyecto de investigación?* 21 i 28 de juny de 2018. Assistents: 18 pax. Valoració: 4,27/5
- *Curs Intervenció Psicoterapèutica en el Fracàs Escolar*. Octubre de 2018 – juny de 2019. Assistents: 2 pax. Valoració: en curs
- DGAIA. *Transculturalitat: intervencions educatives i terapèutiques amb menors d'edat estrangers*. 23 d'octubre, 12 i 26 de novembre de 2018. Assistents: 30 pax. Valoració: 3,15/5
- CIPO. *Estratègies d'intervenció dels trastorns de conducta en persones amb discapacitat intel·lectual*. 7 i 8 de novembre de 2018. Assistents: 7 pax. Valoració: 3,57/5
- RCM-FSS. *Intervenció i relació assistencial*. 13 d'abril i 18 de maig de 2018. Assistents: 18 pax. Valoració: pendent
- FLA. *Gestió conductual i de conflicte*. 25 de setembre i 2 d'octubre de 2018. Assistents: 20 pax. Valoració: pendent

Amb suport de l'Institut Docent:

- FVB – Centre Anna Freud: *Curs bàsic Tractament Basat en la mentalització (MBT)*. Del 21 al 23 de març de 2018. Participació de 10 professionals del Grup de Sant Pere Claver.
- El Graner: *Adolescències en risc. Un diàleg entre serveis de salut mental, l'art i l'educació en el barri de La Marina*. 19 de juliol de 2018.
- APORIA: *Fonaments d'ètica i antropologia en l'àmbit social i sanitari*. Octubre i novembre de 2018.

Converses

- *Està el meu fill deprimit? Entenent la depressió en la infància i l'adolescència*. 25 de gener de 2018. Cal Muns. Assistents: 64 pax. Valoració: 3,24 / 5
- *L'Art de l'al·lèrgia*. 10 de maig de 2018. Vila i Vilà 16. Assistents: 18 pax. Valoració: 5/5
- *L'acompanyament de joves migrants en situació de vulnerabilitat*. 21 de juny de 2018. Cal Muns. Assistents: 35 pax. Valoració: 4,7/5
- *Com volem participar en els serveis de salut mental? (Mentalitzat 2018)*. 4 d'octubre de 2018. Lleialtat Santsenca. Assistents: 43 pax. Valoració: 4,57/5

Altres actes organitzats

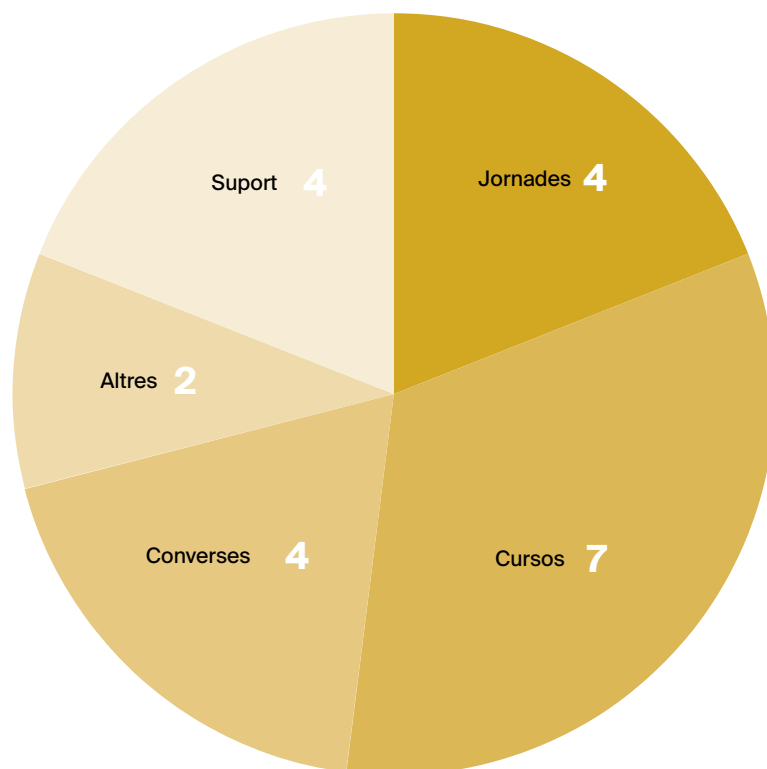
- *Matí de l'Ètica*: presentació del Codi Ètic. 9 de març de 2018. Casa del Mar. Assistents: 150 pax
- *Dia Mundial de les persones migrants i Acte Sorra Freda*. 18 de desembre de 2018. Lleialtat Santsenca. Assistents: 142 pax. Valoració: 4,35/5

Supervisions a altres institucions o programes interns

- Supervisió en el SMAT. Lluís Mauri, 2 h sessió mensual
- Supervisió de casos en el programa My Life. Lluís Mauri, 1'5 sessió mensual
- Supervisió al EMO4. Jorge Tió, 2 h sessió mensual
- Supervisió CREI Can Rubió. Jorge Tió, 2 h sessió mensual
- Supervisió Programa Xarxa Joves. Jorge Tió, 2 h sessió mensual
- Supervisió Fundació Quatre Vents. Anna Villanueva i Olga Moreno. 2h sessió mensual

Docència externa

Activitats docents 2018



Total Activitats

21

Total Assistents

1.068

Alumnes

76

Valoracions globals alumnes (sobre 10)

8,83

Convenis docents i estudiants en pràctiques

Al 2018 l'Institut Docent ha tingut 76 alumnes -un 36% més que l'any anterior- de Màsters, Pràcticums, Postgraus, formació d'Especialistes (MIRs, PIRs i EIRs), Pràcticums de Graus i Cicles Formatius de procedències molt diverses:

- Màsters de Psicologia General Sanitària i de Psicoteràpia de la Fundació Vidal i Barraquer (Universitat Ramon Llull)
- Màster Psicologia General Sanitària de la Universitat de Girona – Universitat Oberta de Catalunya
- Màster Psicologia General Sanitària d'Abat Oliba-CEU
- Màster Psicoteràpia Psicoanalítica a la Xarxa Pública de la Universitat de Barcelona
- Màster Drets Humans i Ciutadania de la Universitat de Barcelona
- Màster d'Artteràpia de l'Institut d'Artteràpia Transdisciplinària i de Desenvolupament Humà de Barcelona (IATBA)
- Postgraus de l'Escola de Clínica Psicoanalítica del Nen i de l'Adolescent (ECPNA) i de IPSI (Centre d'atenció, docència i recerca en Salut Mental)
- Postgrau propi Atenció psicoterapèutica al fracàs escolar
- PIR's i MIR's de Psiquiatria
- MIR's de MFIC i de Neurologia
- EIR's de la Unitat Docent Multiprofessional d'Atenció Familiar i Comunitària (UDAMFIC) i de la Unitat Docent de l'Associació d'Entitats de Base Associativa (UDACEBA)
- Pràcticum Grau Psicologia de la Universitat Oberta de Catalunya
- Pràcticum Graus Treball i Educació Social (Fundació Pere Tarrés, Universitat de Barcelona, Universitat Rovira i Virgili)
- Pràcticum Grau Infermeria de l'Escola Universitària d'Infermeria i Fisioteràpia Gimbernat
- Cicle Formatiu de Grau Superior d'Administració i Finances de La Salle Gràcia
- Cicle Formatiu de Grau Superior d'Integració Social (La Salle, Sopeña, Severo Ochoa, ARCO i Miquel Tarradell)
- Cicles Formatius de Grau Mig i Grau Superior de Gestió Administrativa (Jesuïtes Bellvitge, La Salle, Fundació Gentís i Femarec)
- Cicle Formatiu de Grau Superior d'Auxiliar Infermeria de l'Institut Obert de Catalunya - IOC
- Cicle Formatiu de Grau Superior Màrqueting i Publicitat (Monlau)
- Atenció Sociosanitària a persones dependents en institucions socials (Institut Municipal de Promoció de l'Ocupació – IMPO)

L'institut també compta amb alumnes en pràctiques en les tres fundacions del Grup Sant Pere Claver i gestiona tots els convenis de pràctiques. A la tasca de docència interna s'ha sumat al llarg del 2018 la signatura de nous convenis docents marc amb:

- Universitat Rovira i Virgili: Treball Social
- ECPNA (Escola de Clínica Psicoanalítica del Nen i de l'Adolescent)
- Grup Alpha: Formació de psicoterapeuta grupal
- Societat Espanyola de Psicoanàlisi (SEP): Conveni col·laboració psicòlegs i metges col·legiats
- Universitat Abat Oliba-CEU: Màster Psicologia General Sanitari
- Fundació Vidal i Barraquer: Jornada Espiritualitat i conveni de col·laboració
- Grup Aporia – Universitat de Barcelona (nou conveni per 4 anys)
- Universitat de Barcelona: Pràctiques externes
- Fundació Vidal i Barraquer, Fundació Eulàlia Torres de Beà, Fundació Pere Tarrés i Sant Pere Claver – Fundació Sanitària: Recerca sobre incidència dels factors socials en la salut mental

Reptes de futur

- Mantenir el nivell de la docència interna i augmentar les activitats de docència externa implicant a les tres fundacions del Grup Sant Pere Claver.
- Incrementar l'oferta docent pròpia en forma de cursos, seminaris o tallers.
- Consolidar el *Curs d'Intervenció Psicoterapèutica en el fracàs escolar*.
- Organitzar el IX Congrés Internacional de Filosofia i Salut Mental conjuntament amb el grup APORIA de la Facultat de Filosofia de la Universitat de Barcelona.
- Finalitzar l'aplicatiu informàtic de la Routine Outcome Measures (ROM) i realitzar proves pilot en els diferents dispositius del Departament de Salut Mental.
- Col·laborar amb l'Associació per a l'Avaluació de Resultats Sistemàtics en Salut Mental (ARSISAM) pel desenvolupament de la ROM en les diferents institucions que la constitueixen.
- Presentar els resultats de l'estudi becat per La Marató de TV3 sobre la *Interacció entre factors estressants de la vida quotidiana i les apreciacions subjectives dels símptomes de tipus psicòtic en el pròdrom de la psicosi durant un any de seguiment*, dirigit per la psicòloga i psicoterapeuta Neus Vidal-Barrantes.
- Presentar els resultats de l'estudi sobre l'impacte dels factors socials en l'atenció a la salut mental en el districte de Sant Andreu, realitzat en col·laboració amb la Fundació Pere Tarrés.
- Presentar els resultats de l'estudi Retorn Social de la Inversió (SROI) a la Fundació Tutelar Lluís Artigues.

Grup Sant Pere Claver

El Grup Sant Pere Claver l'integrem diferents entitats sense ànim de lucre amb compromís social adreçades a atendre la salut i el benestar de persones en situació de vulnerabilitat i/o risc d'exclusió.

Vam néixer l'any 1948 amb la creació de Sant Pere Claver - Fundació Sanitària, la nostra primera entitat, i anys més tard vam constituir la Fundació Tutelar Lluís Artigues (2008) i Sant Pere Claver - Fundació Serveis Socials (2011). Les tres entitats, que són privades i independents, tenen vocació i finançament bàsicament públic i desenvolupen la seva labor en coherència amb la missió, la visió i els valors del Grup.

Amb la finalitat de compartir el coneixement i l'expertesa dels nostres professionals i col·laboradors, l'any 2009 també vam sumar a la nostra estructura l'Institut Docent i Recerca des del qual impulsem i organitzem diferents accions formatives.

Treballem amb la voluntat de ser una institució oberta al territori amb 7 equipaments, més de 290 professionals multidisciplinars en els àmbits sanitari, tutelar i social i 59 persones voluntàries que presten atenció integral als pacients, usuaris i familiars, compaginant la vessant científica i humana de l'assistència amb el compromís i els valors que acompanyen la salut i el benestar.

Professionals*

291

Equipaments**

7

Voluntaris

59

Habitatges

45

*Nombre de professionals que integren el Grup Sant Pere Claver a data 31/12/2018.

**L'equipament de Dar Chabab gestionat des de l'UTE creada amb Suara Cooperativa no queda contemplat.



Fundació
Sanitària
1948



Fundació
Lluís Artigues
2008



Fundació
Serveis Socials
2011



Institut
Docent
2009

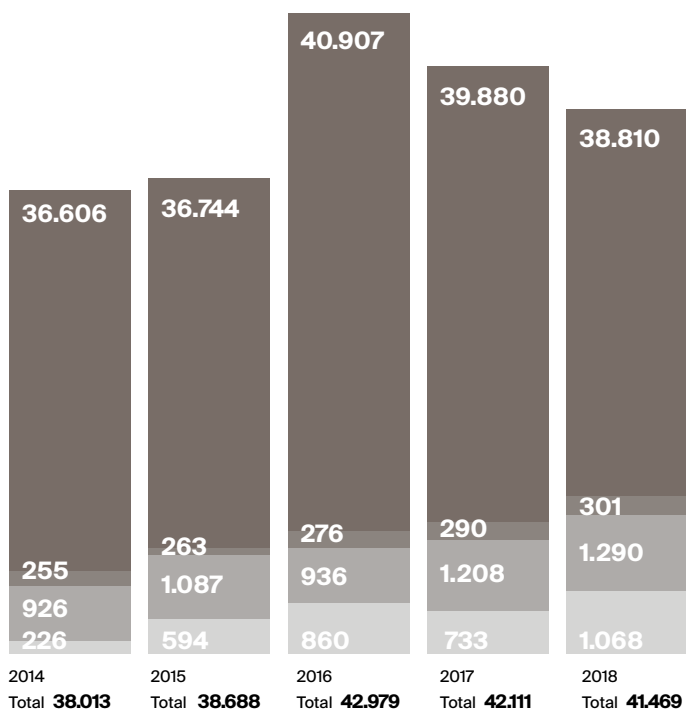
Què fem

Des de les diferents entitats que integrem la nostra organització duem a terme més de 30 programes en els àmbits sanitari i social els quals registren més de 100.000 visites anuals.

Seguint la línia establerta pel Pla Estratègic 2016-2019, prioritzem l'assistència integral i transversal a les persones en situació de vulnerabilitat i risc d'exclusió social per cobrir les seves necessitats bàsiques i socials, contribuir a un bon estat de salut i garantir els seus drets.

La nostra cartera de serveis ofereix especial atenció a l'assistència en salut mental de la infància i l'adolescència en risc, la discapacitat intel·lectual i les persones en situació de sensellarisme.

Evolució persones ateses



Persones ateses

41.469

Perfils



Persones amb problemes de salut mental



Persones en situació de sensellarisme



Infància i adolescència en risc



Persones amb discapacitat intel·lectual



Persones en risc d'exclusió social

- Fundació Sanitària
- Fundació Lluís Artigues
- Fundació Serveis Socials
- Institut Docent

Com treballem

Contribuïm a la millora de la qualitat de vida i promovem una bona salut

Identifiquem les necessitats dels pacients per oferir un servei sociosanitari amb un acompanyament multidisciplinar i especialitzat.

Generem i compartim el coneixement dels nostres experts per acostar-lo a la societat i millorar la informació sobre la malaltia.

Integrem les noves tecnologies en l'activitat assistencial per afavorir la recerca de nous estudis.

Promovem l'ètica i la comunicació des de la prevenció i l'educació d'hàbits

Eduquem en la corresponsabilitat de la salut física i mental des de la promoció i prevenció d'hàbits saludables apostant per una atenció més multidisciplinar.

Acompanyem i cuidem els pacients des d'una vessant integradora i completa, amb un enfocament biopsicosocial on té rellevància l'estat emocional de com el pacient viu la seva salut.

Impulsem consells de participació i espais d'informació adreçats als usuaris i pacients, que complementin la relació amb els professionals.

Situem a la persona al centre de la presa de decisions

Descentralitzem la presa de decisions, treballem transversalment i incorporem a l'usuari com a persona clau en els seus processos de millora.

Apliquem la tecnologia a la pràctica perquè repercuteixi en un millor servei i atenció als nostres pacients i usuaris i garanteixi uns equipaments dinàmics i oberts.

Identifiquem i atenem noves demandes socials dels col·lectius en risc d'exclusió social

Detectem les noves necessitats socials dels col·lectius que han quedat desemparats a causa de l'atur i la crisi.

Creem i gestionem els recursos que són més deficitaris per les persones en risc d'exclusió.

Busquem respostes als reptes que els canvis socials plantegen afavorint noves pràctiques i models d'atenció des del treball en xarxa i potenciant al màxim el vincle.

Fem recerca i innovació aplicada al benestar social

Analitzem les futures expectatives dels nostres pacients i usuaris per impulsar noves fórmules assistencials que complementin el model actual.

Adaptem la nostra organització a una nova cultura inspirada en la identitat del passat però amb la capacitat per ser competitiva en el futur.

Despleguem aliances estratègiques amb altres institucions i entitats per incorporar les noves tecnologies a l'àmbit sanitari i apostar pel lideratge i la transmissió del coneixement.

Missió, visió i valors

Missió

Atendre les necessitats integrals de salut i de benestar de persones en situació de vulnerabilitat des del vincle emocional, amb vocació comunitària i sense afany de lucre:

- Oferim serveis de salut que no només fan prevenció de malalties, sinó que promouen la salut i un estil de vida saludable.
- Des dels serveis tutelars vetllem pel benestar de les persones incapacitades amb problemes de salut mental o malalties associades a l'envelliment.
- A través dels serveis socials cobrim les necessitats bàsiques amb l'objectiu de crear i gestionar programes adreçats a persones en risc d'exclusió social.

Visió

Ser una institució referent, consolidada en el territori, compromesa amb la comunitat i amb una cartera de serveis assistencials de qualitat i diversificada:

- Creixement sostenible dels nostres serveis de salut i socials a través d'aliances i innovació social.
- Enfortir i adequar la governança institucional per atendre i consolidar el nostre creixement. Incorporar talent i potenciar el lideratge i les capacitats de tots els professionals. Combinar equilibradament la capacitat de decisió, participació i informació.
- Seguir desplegant i potenciant internament la transversalitat i una cartera de serveis diversa al centre de la qual situem a la persona.
- Els estralls de la crisi econòmica i l'esgotament de l'estat del benestar originen noves necessitats associades a la pobresa que afecten directament a col·lectius com el de persones en situació de sensellarisme, la infància en situació de vulnerabilitat, la migració forçada o les persones refugiades. Centrar-nos en aquests col·lectius és recuperar els nostres orígens quan el 1948 ateníem els veïns de les barraques de Montjuïc.
- Definir el tipus de perfil professional de futur en clau de competències tècniques i transversals, gestionant un relleu generacional i traspàs sòlid que permeti donar continuïtat a l'essència del model i de la cultura institucional. Fomentar la socialització i sentit de pertinença dels nous professionals per preservar els valors i coneixement dels nostres orígens.

Valors

Els nostres valors són:

- Responsabilitat: Assumir les conseqüències dels propis actes i actituds buscant les solucions més adequades.
- Compromís solidari: Envers les persones, el territori i l'entorn pròxim i llunyà.
- Confiança: Generar-la i promoure-la creant un espai ètic de respecte mutu i reconeixement.
- Competència: Capacitat d'assolir coneixements i de recerca del millor d'un mateix.
- Igualtat: Totes les persones tenen els mateixos drets i han de ser tractades segons les seves necessitats individuals.
- Autonomia: Capacitat d'exercir funcions i activitats pròpies i lliurement decidides, sense interrupció o interferència dels altres.
- Intimitat: El vincle íntim entre professionals i persones ateses es genera gràcies a la confiança que neix de la confidencialitat i el secret professional.
- Transparència: Actitud clara, comprensible i entenedora sempre necessària per tal de poder generar relacions mèdiques i assistencials franques i honestes.

Pla Estratègic

En el nostre Pla Estratègic 2016-19 recollim els objectius i reptes que ens proposem assolir durant els propers anys desplegant set grans línies estratègiques. El seu lema és “Creixement sostenible al servei de les persones” situant els pacients, usuaris i els seus familiars al centre de les nostres accions perquè creiem en models assistencials que curin i cuidin les persones des d'una visió ampla, integradora i respectuosa.

Els són la raó de ser de la institució i amb qui hem de seguir construint el projecte de manera participativa i transparent per atendre les seves necessitats des de la qualitat del servei i l'acompanyament.

Línies estratègiques



Créixer i millorar la cobertura de les necessitats de l'usuari



Potenciar la projecció externa dels serveis i la institució



Promoure la innovació



Incorporar i desenvolupar el talent



Potenciar el compromís i el sentiment de pertinença de Grup



Promoure models d'excel·lència



Promoure la transparència i el bon govern

Transparència i Participació

En coherència als nostres orígens i valors, durant el 2018 hem seguit enfortint la transparència i el bon govern establerts en el Pla Estratègic explicant no tan sols allò que fem i perquè ho fem sinó també com ho fem i amb quins resultats.

En aquest sentit, l'any 2018 vam presentar el nostre Codi Ètic impulsat dins el marc del Pla Estratègic 2016-19 i elaborat des del **Comitè d'Ètica Assistencial**, òrgan consultiu i interdisciplinari que dona formació en l'àmbit de l'ètica als nostres professionals i assessora en la resolució dels possibles casos amb implicacions ètiques i deontològiques derivades de la labor assistencial. El Codi Ètic és un document de referència essencial que recull els nostres valors i principis ètics per oferir acompanyament a tots els professionals en el dia a dia de les seves funcions i millorar la confiança de totes les persones vers la institució.

Altre dels fets destacables al llarg del 2018 ha estat l'activació a la web del **Portal de Transparència** per facilitar l'accés a la informació institucional i econòmica més rellevant de la nostra institució amb l'objectiu de conèixer més i millor què fem i com ho fem. Aquest portal recull -entre altres- els estatuts, la missió-visió-valors, els òrgans de govern, les memòries d'activitats, el Pla Estratègic i els comptes anuals i els informes d'auditoria.

També durant el 2018 hem continuat fomentant la participació a favor de la motivació i el compromís que estableix altra de les línies estratègiques de la nostra institució. Arrel dels resultats de l'enquesta **OPINA** vam celebrar al juny la **I Jornada Anual de Participació (JAP)** amb la finalitat de crear un espai adreçat a tots/es els/les professionals per compartir i debatre en grups de treball sobre accions de millora de diferents àmbits de gestió de la institució. D'aquesta trobada s'ha definit un Pla d'Acció JAP per impulsar i desenvolupar, al llarg d'un període de 18 mesos, les propostes de millora sorgides durant la Jornada Anual de Participació.

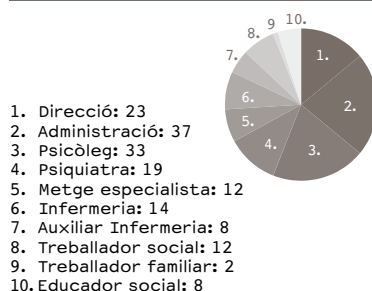
Persones al servei de persones

El creixement viscut aquests darrers anys ha permès incorporar nous perfils professionals, guanyant en interdisciplinarietat i enfocament global de l'assistència i revertint en un millor servei cap a les persones que atenem. Som una organització prestadora de serveis i com a tal el nostre principal actiu són les persones.

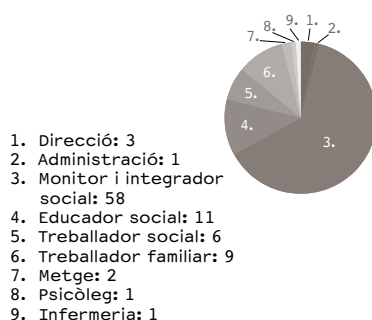
La institució és conscient del desgast i exposició emocional que, en tots els seus nivells i àmbits, suposa pels nostres professionals els serveis que gestionem. Per aquest motiu comptem amb un **Pla de Formació** que facilita el seu acompanyament i reciclatge continu.

També hem definit un model de **Gestió per Competències** que contribueix a afavorir el seu desenvolupament personal i professional, a més de crear nous canals formals de comunicació i gestió per garantir la cohesió i el sentiment de pertinença.

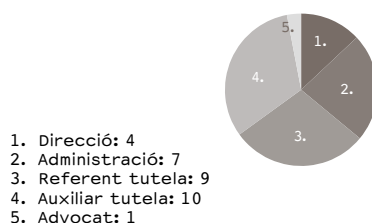
Professionals Salut 168



Professionals Serveis Socials 92



Professionals Serveis Tutelars 31



Formació i desenvolupament professional

El Pla Estratègic 2016-2019 estableix impulsar i desplegar un pla de formació per a tots els i les professionals amb l'objectiu de millorar les seves habilitats, competències, coneixements tècnics i requeriments normatius per garantir l'excel·lència transversal i especialitzada al servei de les persones. L'any 2018 es van dur a terme un total de 280 accions formatives assolint més de 6.934 hores de formació i una assistència de més de 823 professionals. El pressupost de formació va ser de 23.144,50€ i per part de la FUNDAE es va comptar amb 18.317,90€.

De la nostra activitat formativa i de desenvolupament professional durant l'any 2018 destaquem:

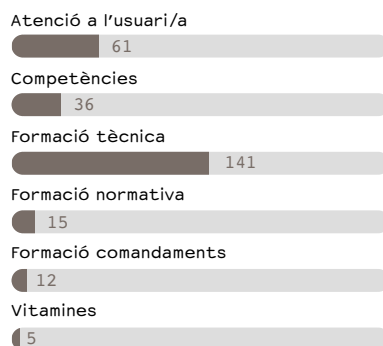
- La implementació a la intranet del nou aplicatiu de formació CREIXEM desenvolupat per Direcció Tècnica i Informàtica per automatitzar el procés de petició i autorització d'accions formatives i recopilar la informació rellevant sobre la formació. L'aplicatiu permet l'avaluació del 100% de les accions formatives garantint una anàlisi més objectiva i una planificació formativa més adaptada a la realitat dels serveis.
- L'augment de les formacions relacionades amb l'atenció a l'usuari i les competències i també les de processos de coaching individuals. També s'han realitzat dos processos de coaching per equips. Les valoracions per part dels professionals han estat molt positives i s'ha augmentat la demanda pel 2019.

La trajectòria durant l'any 2018 planteja nous reptes dins el pla formatiu com:

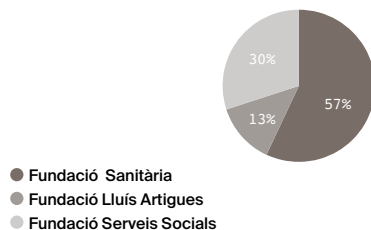
- Consolidar CREIXEM introduint les millores necessàries per fer-lo més eficient. Fomentar l'aprenentatge continu creant un espai a la intranet d'autoformació que oferirà recursos per l'autoaprenentatge.
- Programar 4 sessions en format Vitamines a proposta dels professionals.
- Promoure formacions en competències i en gestió de les emocions.
- Continuar programant treball en equip, ja consolidat, en serveis com l'Hospital de Dia i el d'Al·lèrgia.

Accions Formatives **270**

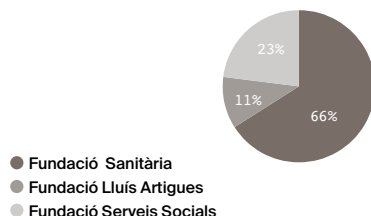
Accions per tipologia



Assistents **823**



Hores **6.934**



L'any 2018 ha estat un any clau per consolidar i actualitzar el nostre model de gestió de la qualitat. A continuació detallem totes les accions que hem desplegat i que continuem desenvolupant:

- Seguiment del Pla Estratègic del Grup Sant Pere Claver 2016-2019 mitjançant les línies estratègiques i definint i avaluant els Plans Anuals Operatius (PAO) dels responsables de serveis assistencials i serveis centrals.
- Redacció de la memòria EFQM per renovar el segell +400 del Model EFQM durant l'any 2019.
- Assoliment de la certificació en base a la Norma ISO 9001:2015 i ISO 14001:2015 de les tres fundacions del Grup Sant Pere Claver.
- Realització de l'Auditoria de la Llei Orgànica de Protecció de Dades (LOPD) a les tres fundacions. Adaptació de tots els processos i formació de tots/es els/les professionals segons el nou Reglament (UE) 2016/679 del Parlament Europeu i del Consell, de 27 d'abril de 2016, relatiu a la protecció de les persones físiques en allò que respecta al tractament de dades personals i a la lliure circulació d'aquestes, endavant RGPD.
- Anàlisi i assessorament en la resolució dels possibles conflictes amb implicacions ètiques i deontològiques derivades de la labor assistencial a través del Comitè d'Ètica Assistencial, òrgan consultiu creat pel nostre Grup.
- Elaboració, mitjançant un procés participatiu, del Codi Ètic del Grup Sant Pere Claver i presentació a tots els i totes les professionals en una sessió que va comptar amb l'assistència i la intervenció de Begoña Román, doctora en Filosofia per la Universitat de Barcelona. Durant el mes de juny també es va presentar el Codi Ètic a la Unió Catalana d'Hospitals.

Responsabilitat Social Corporativa

Despleguem la política de RSC en tres àmbits -corporatiu, social i de medi ambient- que comprenen accions tant a nivell intern com extern dirigides als diferents grups d'interès. Seguidament destaquem algunes d'elles:

RSC Corporativa

- Considerem el nostre equip humà com un dels actius més valuosos. En aquest sentit, aprovem anualment un Pla de Millores Socials que recull un conjunt d'avantatges adreçats a facilitar la conciliació de la vida personal, familiar i laboral.
- Aquest pla també inclou altres beneficis pels i les professionals com la possibilitat de gaudir de franc o amb descompte d'alguns serveis de la nostra cartera assistencial. O bé oferir preus subvencionats, descomptes i promocions en l'adquisició de productes i serveis en establiments amb els que el Grup ha establert acords de col·laboració.
- Impulsem les Jornades Anuals de Participació (JAP) per a tots/es els/les professionals del Grup Sant Pere Claver. La finalitat d'aquest nou espai és compartir i reflexionar envers el projecte institucional per fer créixer el sentiment de pertinença de totes les persones que en formem part.

RSC Social

- Implicació activa en diversos espais de trobada en el districte de Sants-Montjuïc a través de la col·laboració i la participació en la Coordinadora d'Entitats del Poble-Sec i el Secretariat de Sants-Hostafrancs-La Bordeta.

- Projecte teaming Nòmina Solidària. Els i les professionals que participen de forma voluntària en aquest projecte donen mensualment una part del seu salari a l'entitat seleccionada. L'any 2018 la recaptació es destina a la Fundació Quatre Vents.

RSC Medi Ambient

Des del 2011 que es va constituir el Comitè Ambiental i es va fer l'avaluació inicial del sistema de gestió ambiental (SGA) dins de l'estratègia de "Responsabilitat social corporativa i de gestió sostenible", anualment s'ha certificat a les tres fundacions en la ISO 14001:2015 i el Reglament EMAS a l'edifici de la seu central. Durant aquests anys la cultura sobre temes de medi ambient s'ha difós i consolidat als grups d'interès a tots els nostres equipaments:

- Reunió bianual de la Comissió de Seguiment del Sistema de Gestió Ambiental de l'EMAS amb finalitat d'establir i fer seguiment dels objectius anuals de la nova política ambiental.
- Presentació de la segona Declaració Ambiental corresponent a l'any 2017.
- Obsequi de dues cistelles ecològiques a les professionals guanyadores del concurs de noves idees en temes de medi ambient.
- Realització d'un concurs de dibuix infantil pels familiars dels professionals del Grup Sant Pere Claver per fomentar el coneixement i l'estima al medi ambient.
- Entrega d'ampolles de vidre per a tots/es els/les professionals del Grup per reduir el consum d'envasos d'un sol ús.

Aliances i Convenis

Aliances

Sant Joan de Déu

Fundació JOIA

APORIA

UTE:
Suara, Sant Pere Claver Serveis
Socials i Garbet

ARSISAM

Federació Salut Mental Catalunya

BCN Salut Mental

Fundació Setba - Museu Art Brut i
CPB Serveis Salut Mental

Associació CEDRE
i Fundació Putxet

Col·laboracions

Mass Factory

UAB, Fundació Pere Tarrés
i Fundació Vidal i Barraquer

Hospital de Sant Celoni, Hospital
de Calella i Hospital Esperit Sant

Hospital del Mar

Arrels Fundació

Lleialtat Santsenca

Plataformes

ESADE Alumni

Encaix

Clúster Salut Mental

Coordinadora d'Entitats del Poble
Sec i Secretariat d'Entitats de Sants,
Hostafrancs i La Bordeta, Consell
de Barri Fort Pienc

DINCAT, XAPSL

Factor Humà, Coordinadora
Catalana de Fundacions

Consell de Salut i Consell de
Persones amb discapacitat del
Districte Sants Monjuïc

Sants, Hostafrancs
i La Bordeta Acullen

Taula Socioeconòmica barris
centre Sants-Montjuïc

ECAS: Entitats Catalanes
d'Acció Social

FEDAIA, Federació Catalana
de Voluntariat Social, Xarxanet

La Unió - Associació d'Entitats
Sanitàries i Socials

On estem

Seu central

Carrer de Vila i Vilà 16
08004 Barcelona
Tel. 93 442 39 03
Fax 93 442 74 31
info@santpereclaver.org



Residència i Centre de Dia Tres Pins

Carrer Doctor Font Quer 9-11
08038 Barcelona
Tel. 93 423 57 93
residencia3p@fhspereclaver.org



*UTE Dar Chabab La Casa dels Joves

Carrer de Ribes 28
08013 Barcelona
*UTE amb Suara Cooperativa
i Garbet Cooperativa d'Inserció



Fundació Tutelar Lluís Artigues

Passeig de Montjuïc 18
08004 Barcelona
Tel. 93 324 81 13
fla@fla.cat



Hospital de Dia per a Adolescents

Carrer de la Mare de Déu
de Port 344
08038 Barcelona
Tel. 93 431 71 62
hddia@fhspereclaver.org



Cal Muns

Carrer de Gavà 70-72
08014 Barcelona
Tel. 93 490 46 22
Fax 93 442 74 31
www.calmuns.org



Serveis de Suport a la Vida Independent

Carrer de la Minería 58-60
esc. B 1er 2a
08038 Barcelona
Tel. 93 298 00 22
autonomia@spscsocial.org



Serveis Centrals

Carrer de Mèxic 17, planta 3
08004 Barcelona
Tel. 93 826 84 49



Expressem el nostre agraïment als usuaris/es i familiars per la seva confiança i als nostres professionals i voluntaris/es per la seva tasca assistencial i social. També a totes les institucions, organismes i empreses que, amb el seu suport i acompanyament, han contribuït a fer realitat els nostres projectes. Moltes gràcies!

